

# 金鹰添祥中短债债券型证券投资基金（金鹰添祥中短债D）基金产品资料概要更新

编制日期：2026年5月28日

送出日期：2026年5月29日

本概要提供本基金的重要信息，是招募说明书的一部分。作出投资决定前，请阅读完整的招募说明书等销售文件。

## 一、产品概况

基金简称	金鹰添祥中短债	基金代码	006389
下属基金简称	金鹰添祥中短债 D	下属基金代码	022381
基金管理人	金鹰基金管理有限公司	基金托管人	中国光大银行股份有限公司
基金合同生效日	2018-09-19		
基金类型	债券型	交易币种	人民币
运作方式	普通开放式	开放频率	每个开放日
基金经理	龙悦芳	开始担任本基金基金经理的日期	2018-09-19
		证券从业日期	2010-07-12

注：本基金自 2024 年 10 月 24 日起增设 D 类基金份额。

## 二、基金投资与净值表现

### （一）投资目标与投资策略

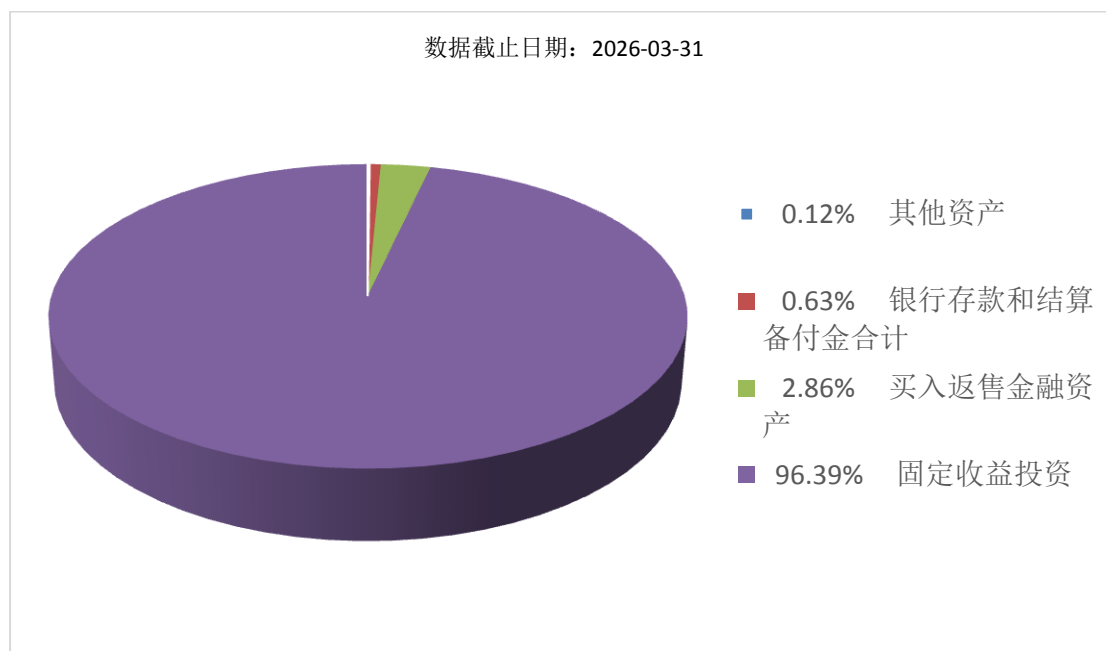
请阅读《招募说明书》第九章了解详细情况。

投资目标	本基金在严格控制风险和保持良好流动性的前提下，重点投资中短债主题证券，力争使基金份额持有人获得超越业绩比较基准的投资收益。
投资范围	本基金投资于具有良好流动性的金融工具，包括国债、地方政府债、央行票据、金融债、企业债、公司债、中期票据、短期融资券、超短期融资券、公开发行的次级债、中小企业私募债、可分离交易可转债的纯债部分、资产支持证券、债券回购、银行存款、同业存单等法律法规或中国证监会允许基金投资的其他金融工具。本基金不投资于股票、权证等资产，也不投资于可转换债券（可分离交易可转债的纯债部分除外）、可交换债券。如法律法规或监管机构以后允许基金投资其他品种，基金管理人在履行适当程序后，可以将其纳入投资范围。本基金债券资产的投资比例不低于基金资产的80%，其中投资于中短债主题证券的比例不低于非现金基金资产的80%，持有现金或到期日在一年以内的政府债券的比例合计不得低于基金资产净值的5%。其中，现金不包括结算备付金、存出保证金、应收申购款等。本基金所指的中短债主题证券是指剩余期限不超过三年的债券资产，主要包括国债、地方政府债、央行票据、金融债、企业债、公司债、中期票据、短期

	融资券、超短期融资券、公开发行的次级债、中小企业私募债、可分离交易可转债的纯债部分等金融工具。当法律法规的相关规定变更时，基金管理人在履行适当程序后可对上述资产配置比例进行适当调整。
<b>主要投资策略</b>	本基金在充分考虑基金资产的安全性、收益性及流动性及严格控制风险的前提下，通过分析经济周期变化、货币政策、债券供求等因素，持续研究债券市场运行状况、研判市场风险，制定债券投资策略，挖掘价值被低估的标的券种，力争实现超越业绩基准的投资收益。本基金投资策略包括资产配置策略、债券投资策略、中小企业私募债投资策略和资产支持证券投资策略。
<b>业绩比较基准</b>	中债总财富（1-3年）指数收益率*80%+一年期定期存款利率(税后)*20%
<b>风险收益特征</b>	本基金为债券型证券投资基金，其预期收益和风险水平低于股票型基金、混合型基金，高于货币市场基金。

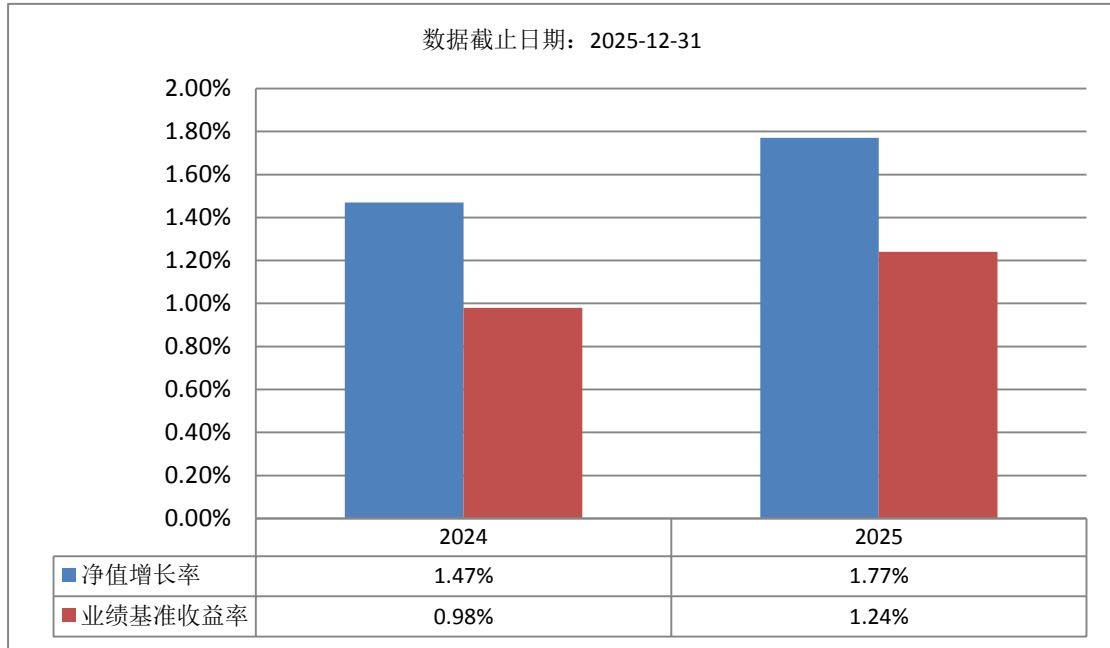
## (二) 投资组合资产配置图表/区域配置图表

### 投资组合资产配置图表



注：本基金自 2024 年 10 月 24 日起增设 D 类基金份额。

## (三) 自基金合同生效以来基金每年的净值增长率及与同期业绩比较基准的比较图



注：基金的过往业绩不代表未来表现。本基金自2024年10月24日起增设D类基金份额，份额设立当年净值增长率计算区间为2024年10月24日至2024年12月31日。

### 三、投资本基金涉及的费用

#### (一) 基金销售相关费用

以下费用在认购/申购/赎回基金过程中收取：

费用类型	份额 (S) 或金额 (M) /持有期限 (N)	收费方式/费率	备注
认购费	-	-	本基金 已成立 运作， 不涉及 认购费 用
申购费 (前收费)	M < 3,000 万元	0.80%	
	M ≥ 3,000 万元	500 元/笔	
赎回费	N < 7 天	1.50%	
	N ≥ 7 天	0.00%	

#### (二) 基金运作相关费用

以下费用将从基金资产中扣除：

费用类别	收费方式/年费率或金额	收取方
管理费	0.30%	基金管理人、销售机构
托管费	0.10%	基金托管人
审计费用	40,000.00	会计师事务所

信息披露费	120,000.00	规定披露报刊
其他费用	详见招募说明书的基金费用与税收章节。	

注：1.本基金交易证券、基金等产生的费用和税负，按实际发生额从基金资产扣除。  
2.上表中费用金额为基金整体承担费用，非单个份额类别费用，且年金额为预估值，最终实际金额以基金定期报告披露为准。

### （三）基金运作综合费用测算

若投资者认购/申购本基金份额，在持有期间，投资者需支出的运作费率如下表：

基金运作综合费率（年化）
0.44%

注：基金管理费率、托管费率、销售服务费率（若有）为基金现行费率，其他运作费用以最近一次基金年报披露的相关数据为基准测算。

## 四、风险揭示与重要提示

### （一）风险揭示

本基金不提供任何保证。投资者可能损失投资本金。投资有风险，投资者购买基金时应认真阅读本基金的《招募说明书》等销售文件。本基金的风险主要包括：1、市场风险。主要包括政策风险、经济周期风险、利率风险、信用风险、购买力风险、上市公司经营风险和再投资风险。2、管理风险。3、流动性风险。4、中小企业私募债投资风险。5、本基金特有的风险。本基金为债券型基金，资产配置策略对基金的投资业绩具有较大的影响。在类别资产配置中可能会由于市场环境变化等因素的影响，导致资产配置偏离最优水平，为基金资产组合的业绩带来风险。6、资产支持证券投资风险。包括信用风险、利率风险、流动性风险、提前偿付风险和其他风险。7、其他风险。8、本基金法律文件风险收益特征表述与销售机构基金风险评价可能不一致的风险。

### （二）重要提示

中国证监会对本基金募集的注册，并不表明其对本基金的价值和收益作出实质性判断或保证，也不表明投资于本基金没有风险。

基金管理人依照恪尽职守、诚实信用、谨慎勤勉的原则管理和运用基金财产，但不保证基金一定盈利，也不保证最低收益。

基金投资者自依基金合同取得基金份额，即成为基金份额持有人和基金合同的当事人。各方当事人因《基金合同》而产生的或与《基金合同》有关的一切争议应尽量通过协商、调解途径解决，如经友好协商未能解决的最终将通过仲裁方式处理，详见《基金合同》。

基金产品资料概要信息发生重大变更的，基金管理人将在三个工作日内更新，其他信息发生变更的，基金管理人每年更新一次。因此，本文件内容相比基金的实际情况可能存在一定的滞后，如需及时、准确获取基金的相关信息，敬请同时关注基金管理人发布的相关临时公告等。

## 五、其他资料查询方式

以下资料详见基金管理人网站：<http://www.gefund.com.cn/> 客服电话：400-6135-888 • 基金合同、托管协议、招募说明书 • 定期报告，包括基金季度报告、中期报告和年度报告 • 基金份额净值 • 基金销售机构及联系方式 • 其他重要资料

## 六、其他情况说明

无